



Södra Älvsborgs
Räddningstjänstförbund

ÅRSREDOVISNING 2024

Dygnet runt, 365 dagar om året,
finns vi för invånarnas säkerhet och upprätthåller
beredskap för att hantera olika typer av olyckor.

Vi är omkring 500 anställda och tillsammans
arbetar vi för att nå vår vision om
*ett säkert och olycksfritt samhälle
för alla.*

Produktion: Charline Claesson och Sofia Säkerblad. Foto: SÄRF och Johors. Södra Älvsborgs Räddningstjänstförbund © 2025

INNEHÅLLSFÖRTECKNING

1. INLEDNING	4
1.1 Förbundsledningen har ordet	5
1.2 Uppdrag och mål	6
2. FÖRVALTNINGSBERÄTTELSE	8
2.1 Verksamhetsutveckling	8
2.2 Viktiga förhållanden för resultat och ekonomisk ställning	11
2.3 Händelser av väsentlig betydelse	12
2.4 Förväntad utveckling	18
2.5 Väsentliga personalförhållanden	20
2.6 Styrning och uppföljning av verksamheten	24
2.7 God ekonomisk hushållning	24
2.8 Ekonomisk ställning	25
2.9 Balanskravsutredning	25
3. FINANSIELLA RAPPORTER	26
4. NOTER	28
5. DRIFTSREDOVISNING	30
6. INVESTERINGSREDOVISNING	31



På bilden saknas Ulf Sjösten.

FÖRBUNDSLEDNINGEN HAR ORDET

FÖRBUNDSLEDNINGEN

BORÅS 2025-03-14

Förbundsledningen för Södra Älvsborgs Räddningstjänstförbund 2023-2026 avlämnar denna årsredovisning.

FÖRBUNDSLEDNINGEN

Rose-Marie Liljenby Andersson (S), Ordförande, Borås
 Ulf Sjösten (M), Borås
 Ulf Rapp (S), Bollebygd
 AnnSofi Tureson (S), Mark
 Johan Björkman (M), Svenljunga
 Lennart Haglund (C), Tranemo
 Johan Josefsson (M), Ulricehamn

ERSÄTTARE

Petra Vainonpää (S), Borås
 Bengt Göran Persson (KD), Borås
 Daniel Persson (SD), Bollebygd
 Peter Branshøj (M), Mark
 Niklas Gardevik (M), Tranemo
 Torsten Lindh (S), Svenljunga
 Per-Ola Johansson (S), Ulricehamn

TILL KOMMUNFULLMÄKTIGE I:

Bollebygds kommun
 Borås Stad
 Marks kommun
 Svenljunga kommun
 Tranemo kommun
 Ulricehamns kommun



FÖRBUNDSLEDNINGEN HAR ORDET

Räddningstjänsten spelar en avgörande roll i samhället genom att skydda liv, egendom och miljö vid olyckor och katastrofer. Vårt uppdrag omfattar både akuta insatser och långsiktigt förebyggande arbete för att öka säkerheten för alla. Under året har vi fortsatt att utveckla vår verksamhet för att möta samhällets växande behov och de nya utmaningar vi står inför.

Vår operativa verksamhet omfattar en rad olika insatser, från släckning av bränder och hantering av trafikolyckor till vattenlivräddning och sanering av farliga ämnen. Vi ser även en ökning av suicidrelaterade insatser, vilket ställer krav på vidareutbildning och samverkan med andra aktörer. Samtidigt har vi förberett oss för att hantera större kriser såsom terrorattacker, omfattande bränder och naturkatastrofer. Genom utbildning och övning inom pågående dödligt våld stärker vi vår beredskap och förmåga att agera effektivt i krissituationer.

Vid höjd beredskap eller krig ska räddningstjänsten kunna verka under försvårade förhållanden samtidigt som våra ordinarie uppgifter upprätthålls. En viktig del av vårt uppdrag är att informera och utbilda allmänheten i krisberedskap, för att öka medvetenheten och förbättra samhällets motståndskraft. Genom aktiv kommunikation, bland annat via sociala medier, har vi lyckats engagera och informera invånarna på ett tydligt och tillgängligt sätt.

För att stärka vår krisberedskap samarbetar vi nära med Försvarsmakten, Polisen, sjukvården och andra myndigheter. Syftet är att skapa ett robust skydd för befolkningen och viktiga samhällsfunktioner. Målet är att säkerställa att samhället kan stå emot och återhämta sig från stora påfrestningar.

Under året har vi sett en ökad osäkerhet i omvärlden, vilket påverkat vårt arbete och vår planering. Samtidigt har vi hanterat interna utmaningar kopplade till förändringar i pensionsavtalet för brandmän samt införandet av nya arbetstidsavtal. Dessa förändringar har skapat viss frustration, särskilt eftersom SÄRF redan har låg sjukfrånvaro och höga frisktal. Vi har därför lagt stort fokus på dialog med personalen för att säkerställa en hållbar arbetsmiljö och goda arbetsvillkor.

Räddningstjänsten är en central del av samhällets skydds nät där vårt arbete bidrar till att skapa trygghet och säkerhet för invånarna. Genom en kombination av operativa insatser, förebyggande arbete och strategisk samverkan arbetar vi för att minimera skador och säkerställa ett snabbt och effektivt ingripande vid olyckor.

Vi ser fram emot att fortsätta utveckla vår verksamhet för att möta framtidens utmaningar och stärka vår förmåga att skydda att rädda liv och hälsa, egendom och miljö.

Rose-Marie Liljenby Andersson
Ordförande

Jill Jingbrant
Förbundsledare

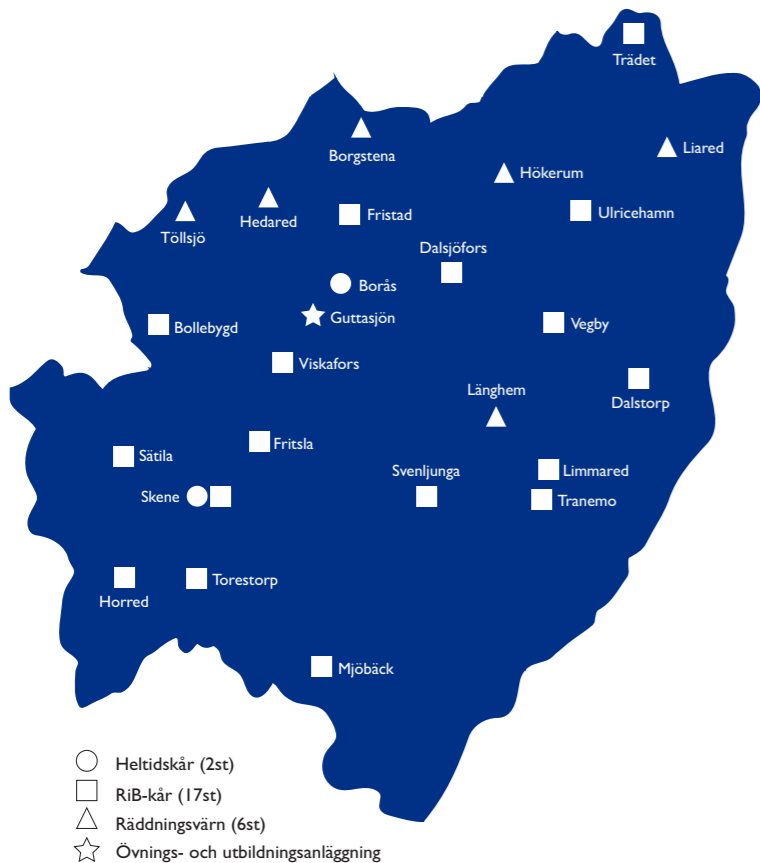
”En viktig del av vårt uppdrag är att informera och utbilda allmänheten i krisberedskap, för att öka medvetenheten och förbättra samhällets motståndskraft”



UPPDRAG OCH MÅL

Södra Älvsborgs Räddningstjänstförbund, SÄRF, ansvarar för räddningstjänst och förebyggande verksamhet i sex kommuner: Bollebygd, Borås, Mark, Svenljunga, Tranemo och Ulricehamn. Förbundet bildades 1995 och Marks kommun anslöt 2010.

SÄRF arbetar för ett säkert och olycksfritt samhälle, för alla och att vara en räddningstjänst i tiden, för framtiden.



INFORMERA

Genom information, utbildning och kommunikation förebyggs oönskade händelser för ett säkrare samhälle.

STÖDJA

Invånare och medlemskommuner stöds i skyddet mot olyckor och kriser.

HANTERA

Genom insatser vid risker, olyckor och kriser räddas och skyddas människor, egendom och miljö.

UTVECKLA

Den egna förmågan utvecklas ständigt och SÄRF deltar aktivt i utvecklingen av samhällets kris- och säkerhetsarbete.

RÄDDNINGSTJÄNSTUPPDRAGETS OLIKA DELAR

Uppdraget innebär att identifiera risker för att förhindra och begränsa konsekvenserna av oönskade händelser, förbereda och genomföra räddningsinsatser, uppföljning och erfarenhetsåterföring av inträffade händelser samt att delta i samhällets krishantering.

Organisationen är anpassad för att driva och stödja räddningstjänstupdragets olika delar.

FÖREBYGGA

Genom tillsyn, information, rådgivning och utbildning tillgodoses lagstiftningens krav på skydd och säkerhet i samhället på lokal nivå.

Arbetet bygger på en kontinuerlig och nära samverkan med invånare, näringsliv och medlemskommuner.

I samverkan med kommunerna utformas risk- och sårbarhetsanalyser. SÄRF medverkar i samhällsplanering, utbildar och ger råd och information till samverkande myndigheter näringsidkare och enskilda.

FÖREBYGGA

RÄDDA

FÖLJA UPP

RÄDDA

Beredskapen pågår dygnet runt, året runt för att utföra räddningsinsatser. Arbetet innebär utveckling och bibehållande av kompetens, metoder tekniska resurser för upprätthållande av effektiv räddningstjänstförmåga.

SÄRF stödjer medlemskommunerna i kris och katastrofer med resurser och kompetens i samverkan.

FÖLJA UPP

För att ständigt utveckla verksamheten i takt med samhällets förändrade riskbild identifieras, dokumenteras och analyseras risker, tillbud och olyckor. Att ständigt lära oss av det inträffade och genom att tillvarata erfarenheter, såväl förebyggande som insatsoperativt höjs och omvärderas förbundets kapacitet.

FRÅN NATIONELLA MÅL TILL AKTIVITETER

Med utgångspunkt i förbundets problembild, förbundsordningen och de nationella målen i Lag om skydd mot olyckor, LSO, pågår ett långsiktigt visionsarbete med strategiska inriktningar. Ett handlingsprogram med säkerhetsmål för perioden 2024 och tills vidare är styrande för verksamheten.

Handlingsprogrammets säkerhetsmål omsätts i ettåriga prestationsmål i verksamhetsplanen som följs upp årligen.

Ta del av samtliga säkerhetsmål i Handlingsprogrammet.



VERKSAMHETSUTVECKLING

BEFOLKNINGS- OCH OMRÅDESUTVECKLING

SÄRF är ett förbund som sträcker sig över en stor geografisk yta, 90x90 kilometer, och utgörs främst av skog och landsbygd.

Senaste befolkningsmätningen är i samma nivå som föregående år, vilket innebär drygt 210 000 invånare.

Inom förbundet finns vissa riskkällor som skulle kunna medföra allvarliga konsekvenser för liv, egendom och miljö. Inom vårt område finns tio verksamheter som klassas som farlig verksamhet och genom området går ett flertal leder för farligt gods. Relativt låg andel farligt gods transporteras dock via järnväg i förbundet.

Närmare 20 procent av befolkningen bor på orter med färre än 200 invånare. En olycka som inträffar i glesbygd riskerar att ta längre tid att upptäcka och för räddningstjänsten att komma fram till. Invånare i glesbygd bör därmed ha en högre grad av egen förmåga att själva agera, hantera och begränsa olyckor.

VERKSAMHETSPLANERING

Verksamhetsplaneringen för året har till stor del påverkats av arbetstidsavtalet som inneburit att SÄRF ändrat schemalagningen för operativ heltidspersonal. SÄRF fick dispensansökan beviljad av Arbetstidsnämnden under våren vilket gjort det möjligt att planera operativa pass upp till 24 timmar på helger och semesterperiod samt för att möjliggöra utbildnings- och övningsinsatser. Dispensen underlättar planeringen av de operativa arbetspassen men den stora förlusten sker i form av verksamhetstid som planeras ut på brandmän utöver när de tjänstgör operativt.

Statistik från de senaste tre åren visar att cirka 2 400 så kallade dagtidsdagar kunnat tas ut av operativ personal för att utföra olika typer av uppgifter, exempelvis utbildning och övning, underhåll av materiel samt utveckling av arbetsmetoder. Samma siffra 2024 hamnar på cirka 1 300 dagar. Det beror främst på arbetstidsavtalet som gör att ett dygn omvandlas till två dagtidsdagar mot tidigare tre. Årets stora poster gällande dagtidsdagar utgörs av utbildning och övning samt arbete i SÄRF:s ämnesgrupper för att underhålla och utveckla kompetens. Prioriteringar har inneburit att många av aktiviteterna genomförts under operativ tjänstgöringstid. Ett stort antal övningar har hållits utan instruktör och med förberedelser under operativ tjänstgöring. Det medförde att kvantiteten behållits men att kvaliteten har blivit lidande.

ENHETLIGT LEDNINGSSYSTEM

I mars 2024 driftsattes räddningsledningssystemet Älvsborg, det gemensamma ledningssystemet för SÄRF och Alingsås och Vårgårda Räddningstjänstförbund, AVRF. Räddningsledningssystemet har full rådighet över den operativa räddningstjänstverksamheten i båda organisationerna. Personal från SÄRF och AVRF ansvarar för den dagliga driften och det praktiska arbetet i ledningscentralen som är placerad på Borås brandstation.

Fem räddningstjänster, som omfattar 29 kommuner, bildade Räddningsregion Västra Götaland våren 2023. Syftet är att skapa kvalitet och robusthet vid ledning av räddningsinsatser. I Räddningsregion Västra Götaland finns fyra räddningsledningssystem med ledningscentraler i Borås, Falköping, Skövde och Trollhättan. Under året har fortsatt redundansarbete och utveckling bedrivits för att regionen ska kunna arbeta som en ledningscentral, både rutinmässigt och tekniskt. Gemensamma utbildningar och övningar hålls återkommande.

Under 2023 genomförde Myndigheten för samhällsskydd och beredskap, MSB, tillsyn på landets 18 räddningsledningssystem. MSB:s ställningstagande gällande räddningsledningssystem Älvsborg kom under 2024. Myndigheten anser att förutsättningarna för att bedriva övergripande ledning inte är tillfredsställande. Det kan konstateras att SÄRF och MSB inte gör samma tolkning av föreskrifterna. SÄRF har överklagat beslutet då SÄRF och AVRF anser att föreskrifterna är uppfyllda och att övergripande ledning ensamt och tillsammans med räddningsregionen bedrivs på ett effektivt sätt.

CIVILT FÖRSVAR

Arbetet med att återbygga det civila försvaret, som en del av Sveriges totala försvarsförmåga, har fått ett ökat fokus under 2024. Bland annat beslutade regeringen att återinföra civilplikt och att arbetet med detsamma skulle starta omgående. För SÄRF har detta inneburit inledning av planering för mottagande av civilpliktiga brandmän och brandbefäl. Under året har det kommit löpande besked från regering och MSB, kring inriktande planeringsförutsättningar för utveckling av det civila försvaret. SÄRF är följsamma i arbetet och vidtar de åtgärder som är möjliga utifrån befintlig verksamhet. Arbetet kommer att pågå över tid men har ökat kraftigt i intensitet under det gångna året.

FÖREBYGGANDE UPPDRAGET

Under året har nya medarbetare introducerats till det förebyggande uppdraget och getts stöttning i sin nya roll som myndighetsutövare. Stort fokus har varit att leverera noggranna och rättssäkra tillsyner. Uppfyllnadsgraden är hög och det är tydligt att utfört arbete gör skillnad i samhället.

Befolkningen håller sig stadigt på

210 000

invånare i SÄRF:s medlemskommuner.

Räddningsledningssystem Älvsborg driftsattes

26/3
2024

VIKTIGA FÖRHÅLLANDEN FÖR RESULTAT OCH EKONOMISK STÄLLNING

MEDLEMSFÖRHÅLLANDEN

SÄRF är ett kommunalförbund som består av kommunerna Bollebygd, Borås, Mark, Svenljunga, Tranemo och Ulricehamn och som finansieras till största delen med skattemedel. 2024 var medlemsbidraget 200,3 Mnkr och det innebär en bidragsfinansiering av verksamheten med 86,6 % och kostnaden per invånare inom förbundet var 966 kr. Resterande finansieras genom intäkter från myndighetsutövning och avtalstjänster.

2 066 kr/månad utbetalt som ett lönetillägg alternativt som en extra avsättning till tjänstepension.

- Heltidsanställda brandmän som redan ingick i SAP-R den 2023-01-01 fick välja att kvarstå i pensionsavtalet alternativt få 2 066 kr/månad utbetalt som ett lönetillägg eller som en extra avsättning till tjänstepension.

- Personer som har uppfyllt kraven för SAP-R vid 58 års ålder kan lämna

önskemål om att frysa/fördröja sitt uttag av SAP-R och i stället få en extra pensionsavsättning på 12%.

Detta har inneburit att förbundets löpande kostnader för lön och avsättningar till tjänstepension har ökat under 2024.

Förbundet utgick med en beräknad pensionsålder på 59,5 år för 2024.

PENSIONSFRÖPLIKTELSER

En anställd inom räddningstjänst med huvudsaklig tjänstgöring i utryckning har tidigare haft rätt till SAP-R, Särskild avtalspension inom Räddningstjänst, från 58 år om vissa kriterier är uppfyllda.

I avtalet från och med 2023 finns tre förändringar:

- Nyanställda, som inte tidigare haft anställning inom räddningstjänst, har inte rätt till SAP-R utan får i stället



RISKER

SÄRF har vid utgången av 2024 Eget kapital på 67,4 Mnkr och en soliditet på 34,0 % vilket garanterar en långsiktig och stabil verksamhet som klarar stora händelser. Det egna kapitalet ska täcka den Ansvarsförbindelse som ligger utanför balansräkningen samt förbundets risker.

2024 var beräknad pensionsålder för heltidsanställd utryckningspersonal

59,5
år.

EN AV OSS PÅ SÄRF



PETRA, EKONOMIHANDLÄGGARE

2024 var ett spännande år med nya utmaningar där jag fått driva många utvecklande projekt. Något som stuckit ut lite extra är att jag fick möjligheten att göra anställningstester för RiB-personal då jag under KIRTJ-konferensen blev så inspirerad av våra brandmän i beredskap. Jag gick först rullbandstestet och sen var jag med

vid en rekryteringsdag och gjorde alla tester. Det var en fantastisk grupp som tog in mig som en i gänget. Det var en av de roligaste dagarna på SÄRF (förutom när momsdeklarationen stämmer och årsredovisningen är tryckt). Och ja, en ekonomitant kan också bli brandman i beredskap!



HÄNDELSER AV VÄSENTLIG BETYDELSE

TOTALFÖRSVAR OCH RÄDDNINGSTJÄNST UNDER HÖJD BEREDSKAP

Säkerhetssituationen i Sverige och närområdet är försämrad. Regeringen har därför fattat beslut om aktivering av civilplikt för kommunal räddningstjänst. Syftet med aktiveringen är att möjliggöra en skyndsam förstärkning av den kommunala räddningstjänstens organisation för höjd beredskap och därmed bemanning under höjd beredskap. Räddningstjänsten behöver förstärkas med personal och materiel för att hantera uppgifter under höjd beredskap samt tillkommande uppgifter enligt kap 8 LSO. Det finns kompetens och erfarenhet hos personer som genomgått utbildning inom räddningstjänstområdet men som inte längre arbetar kvar inom räddningstjänsten. Dessa personer utgör en resurs som kan omhändertas för att snabbt få till en personalförstärkning.

De personer som är aktuella för krigsplacering med civilplikt har redan en grundutbildning inom

räddningstjänst men har idag inte en anställning inom kommunal räddningstjänst. De som skrivs in med civilplikt kallas till en repetitionsutbildning för att säkerställa grundläggande och tillräcklig kompetens för räddningstjänstuppgifter under höjd beredskap. Individer som efter genomförd repetitionsutbildning skrivs in med civilplikt krigsplaceras baserat på länet man är folkbokförd i. I varje län finns av MSB utsedda räddningstjänstorganisationer dit de civilpliktiga knyts. I Västra Götaland är SÄRF och Räddningstjänsten Storgöteborg, RSG, vårdorganisationer. Civilpliktiga är en resurs som kan mobiliseras efter beslut av regeringen. I fredstid har dessa inga uppgifter.

Räddningstjänstens förmåga under höjd beredskap och krig har en central och omedelbar betydelse för skyddet av civilbefolkningen och civil egendom. I händelse av ett väpnat angrepp kommer de kommunala räddningstjänsterna sannolikt att behöva hantera ett stort antal samtidigt inträffade och omfattande räddningsinsatser. Det kommer att ställa krav på mental förberedelse såväl som personella och

materiella resursförstärkningar, ihop med kompetensutveckling av befintlig personal.

MSB har identifierat att det finns behov av att stärka räddningstjänstens arbete med planering och utbildning inför höjd beredskap och krig. Till varje vårdorganisation kopplas därför planerings- och utbildningsresurser som har till uppgift att stödja egen organisation och länets övriga räddningstjänstorganisationer inför och under höjd beredskap. Med anledning av detta finansierar MSB, genom överenskommelser 2024-2026, motsvarande en och en halv personell resurs med placering i SÄRF.

TILLSYNSARBETE

Med anledning av förändringar i lagstiftningen 2022 har resurserna inom den förebyggande avdelningen blivit fler för att hantera det kraftigt ökade kravet på antalet tillsyner. Totalt har 235 tillsyner enligt lagen om skydd mot olyckor, LSO, genomförts under 2024. I stort har tillsyner skett på de flesta typer av objekt som MSB i sin föreskrift pekade ut att kommunerna ska tillsyna. Tillsyner har även skett på objekt som förbundet själva ansett vara av stor vikt.

Närmare 50 av tillsynerna har varit så kallade händelsebaserade, där SÄRF fått kännedom om oegentligheter och på så sätt initierat ett besök. Stor vikt läggs vid rättssäkerhet och den enskildes möjlighet till att överklaga beslut. Detta leder till rättsfall som i sin tur lägger nivån för vad som är skäligt brandskydd i samhället. Under året har flera ärenden avgjorts hos Länsstyrelsen eller i domstol och flera ligger för prövning. De allra flesta överklaganden har avslagits och SÄRF:s beslut har därmed stått sig.

SOTNING OCH BRANDSKYDDSKONTROLL

I juni 2023 började ett nytt avtal för sotning och brandskyddskontroll att gälla i kommunerna Bollebygd, Borås, Svenljunga, Tranemo och Ulricehamn. Ett uppdrag GÖSAB fick efter upphandling. Inkörning av nytt system samt övertagandet av Tranemo kommun påverkade servicen under hösten 2023 och en bit in på 2024. Synpunkter från allmänheten har förekommit men minskat, ett resultat av att arbetssätt och system har satt sig.

Enligt det nya avtalet ska GÖSAB vid brandskyddskontroller, med den enskildes medgivande, granska brandskyddet i hemmet. Över 3 000 hembesök har registrerats, vilket innebär att det finns viss statistik över hur brandskydd i hem runt om i SÄRF:s område ser ut. Denna statistik kommer att bli värdefull för det förebyggande arbetet på sikt.

Dialog och uppföljning sker även med Sotar'n i Mark.

ÖVRIGA FÖREBYGGANDE ÅTGÄRDER

För att stärka samverkan har byggheterna i kommunerna Bollebygd och Tranemo besökts. SÄRF ser en fortsatt minskning av byggärenden vilket speglar bilden av byggandet i samhället.

SÄRF har bidragit med synpunkter gällande polismyndighetens remisshantering som nu ses över. Förhoppningen är att effektivisera arbetet för alla inblandade.

LAGEN OM BRANDFARLIGA OCH EXPLOSIVA VAROR

Antal nya tillstånd inom lagen om brandfarliga och explosiva varor, LBE, ligger på normala nivåer för 2024. Arbetet med tillsyn har prioriterats och totalt har 40 st

tillsyner mot tillståndshavare genomförts. Det är en stor ökning mot tidigare år.

De många sprängdåd som skett i landet har gjort att MSB har uppfört ett nationellt register för explosiv vara för att få en bättre kontroll. Under året har SÄRF lagt resurser på att fylla detta register med uppgifter.

UTBILDNING

SÄRF bedriver kontinuerligt intern och extern utbildning inom förbundets geografiska område. Den interna utbildningen riktar sig främst till förbundets operativa personal och gäller såväl grund- som vidareutbildning. Den externa utbildningsverksamheten bedrivs med hög intensitet, det finns bland annat en fortsatt hög efterfrågan av utbildning i brandskydd och hjärt-lungräddning.

Förbundet bedriver utbildning i brandkunskap till kommunanställda i fem av sex medlemskommuner. I början av året upprättades nya avtal vilket innebär en än mer kvalificerad utbildning än tidigare.

SÄRF bedriver räddningstjänstutbildning vid tre gymnasieskolor; Sven Eriksonsgymnasiet i Borås, Marks gymnasieskola och Tranemo gymnasieskola. Gymnasieeleverna ges en god inblick i räddningstjänstens verksamhet och får en grundläggande brand- och sjukvårdsutbildning. Samarbetet syftar till att skapa intresse för räddningstjänsten som en framtida karriärmöjlighet.

ETT ÖVNINGSFÄLT I STÄNDIG UTVECKLING

Delar av SÄRF:s utbildningar hålls på förbundets utbildnings- och övningsanläggning Guttasjön. Anläggningen används också till försök och tester, vilka inte sällan ligger till grund för metodutveckling inom olika branscher.

Guttasjön fortsätter att utvecklas och under året har flertalet övningsanordningar byggts om eller renoverats. Mer asfalterad yta skapar förutsättningar för övningar gällande trafik. Ett nytt fält, som ska erbjuda övningar på hög höjd, är under uppbyggnad.

Guttasjön har de senaste åren varit plats för MSB:s grundutbildning för räddningstjänstpersonal i beredskap, Grib. Efter ny upphandling av MSB:s utbildningstjänster kommer

utbildningen från och med 2025 att bedrivas på annan plats.

BOCKABYN

Intill SÄRF:s utbildnings- och övningsanläggning ligger Bockabyn, ett tidigare militärt område med flertalet byggnader som efterliknar stadsmiljö. SÄRF ansvarar för uthyrningen av Bockabyn åt Borås Stad och på senare år har intresset växt från olika samhällsaktörer att öva i området.

Lokalförsörjningsförvaltningen i Borås Stad, polismyndigheten och SÄRF har träffats regelbundet under 2024 för att diskutera Bockabyn ur ett framtidsperspektiv, främst kopplat till uppbyggnaden av det civila försvaret. Bockabyn ses bland annat som lämplig för att öva strid i bebyggelse. SÄRF fortsätter dialogen med Borås Stad och övriga intressenter.

PFAS

Arbete för att kartlägga eventuella utsläpp gällande PFAS, per- och polyfluorerade akrylsubstanser, från SÄRF:s övningsanläggning har pågått under året. PFAS är ett samlingsnamn för en stor och komplex ämnesgrupp som används i ett stort antal produkter, däribland brandsläckningsskum. Att släcka bränder med skum är något som historiskt har förekommit på SÄRF:s anläggning. En fullständig provtagningsplan för området upprättades efter att Miljöförvaltningen i Borås Stad begärt detta via ett föreläggande. Provtagning kommer att påbörjas under 2025.

FASTIGHETER OCH FASTIGHETSAVTAL

Under året genomförde SÄRF:s avdelning för verksamhetsstödet en översyn på samtliga brandstationer. Säkerhet, hälsa och miljö var fokus under översynen och SÄRF har en bra bild över behov och åtgärder framåt. Tillsammans med fastighetsägarna kommer förbundet att arbeta fram lokalbehovsplaner på respektive station.

I syfte att få en liktydighet i förbundets hyresavtal togs beslut om att säga upp alla hyresavtal i slutet på 2023 för att under 2024, tillsammans med medlemskommunerna, ta fram nya och

uppdaterade avtal. Arbetet med de nya hyresavtalen har pågått under större delen av 2024. De nya avtalsförslagen har gått igenom och ska signeras av parterna i början av 2025.

METOD- OCH FÖRMÅGEUTVECKLING

Under 2024 genomfördes, för första gången på över 15 år, en så kallad huseldning i SÄRF:s område. En huseldning är en övningsmetod som innebär att räddningstjänsten gör en kontrollerad fullskalig eldning av ett hus. Genom den här övningsmetoden kan SÄRF:s personal öva under realistiska former och prova olika släckmetoder skarpt, vilket är positivt för förbundets metod- och förmågeutveckling.

Sedan ett par år tillbaka är drönare en integrerad del av den operativa verksamheten. Förbundet har omkring 50 certifierade piloter och drönare är placerade på ett antal fordon. Ögon från ovan ger personalen på marken en bättre överblick vilket innebär en mer effektiv hantering av exempelvis släckinsatser. SÄRF deltar i utbyte av erfarenheter med närliggande räddningstjänster och är även en del av ett internationellt samarbete inom det EU-finansierade projektet Collaris. Under hösten deltog personal vid en sådan träff med syfte att förbättra användningen av drönare och annan teknik inom civilskydd och räddningstjänst.

DIGITALISERING

Det organisationsövergripande projektet för en digital arbetsplats avslutades under året och sker nu i förvaltningsorganisation. Heltidsanställd personal utbildades i det nya digitala arbetssättet, i linje med framtaget styrdokument. Ett nytt intranät, bland annat med personalhandbok och en central självserviceportal, lanserades i mars. Intranätet mottogs väl, samtidigt som det är tydligt att delar av organisationen har ett fortsatt behov av utbildning i digitala processer.

En inventering av de digitala system som SÄRF idag arbetar i har genomförts. Under 2025 fortsätter arbetet, med fokus på vilka system som utgör störst verksamhetsnytta för SÄRF på lång sikt.



TEKNISK INFRASTRUKTUR

Arbete med att byta ut och uppgradera hårdvara och system gällande utlarmning, kommunikation och navigation har genomförts under 2024. Flertalet större projekt har initierats med syfte att bygga robusthet med redundans för kritiska system. Arbetet planeras fortgå under långt tid framöver.

SÄKERHETSARBETE

Under året har arbetet med att stärka det fysiska skyddet på förbundets arbetsplatser fortsatt.

SÄRF följer utvecklingen gällande cyberhoten och arbetar kontinuerligt med att höja cybersäkerheten och förmågan att möta framtida hot.

AKTIV SAMHÄLLSAKTÖR

Under året har SÄRF:s operativa personal deltagit vid över 60 lokala evenemang runt om i förbundet. Dessa evenemang utgör goda tillfällen att nå ut med olycksförebyggande budskap, liksom information om räddningstjänstens verksamhet, till allmänheten.

Vid två specifika tillfällen bjöds ungdomar som kör A-traktor och EPA in till lokala brandstationer. Syftet var att nå målgruppen med budskap kring trafiksäkerhet samt få tillfälle att berätta mer om räddningstjänstens arbete. Det delades bland annat ut bildofter, i formen av en eldsflamma, med viktiga påminnelser så som att använda bilbälte och köra nykter. Evenemangen uppskattades och kommer att genomföras på fler orter framöver.

KOMMUNIKATION

SÄRF har tillsammans med det kommunala bostadsbolaget Bostäder i Borås producerat flertalet filmer på temat brandskydd i hemmet. Ofta sker samverkan mellan SÄRF och fastighetsägare efter att bränder inträffat. Detta är ett led i arbetet att samverka med ett tydligare förebyggande syfte och att nå grupper som vanligen inte nås av SÄRF:s information. I filmerna visar en av SÄRF:s brandmän bland annat hur en handbrandsläckare används och berättar hur man ska agera om det skulle börja brinna hemma. Under sommarmånaderna spreds filmerna på sociala medier. Bostäder i Borås har även gjort riktade utskick till boende i områden dit SÄRF statistiskt sett rycker ut ofta.

För att nå ut med information om behovet av att rekrytera fler brandmän i beredskap har filmer där befintlig personal porträtteras producerats. Personalen berättar om vardagslivet med beredskap och om fördelarna med att vara en del av räddningstjänsten. Filmerna annonserades på sociala medier och kompletterades med lokala event, bland annat prova på aktiviteter riktade särskilt mot kvinnor.

SÄRF har fortsatt en hög närvaro på sociala medier. Innehållet utgörs till stor del av av olycksförebyggande budskap, verksamhetsinformation och information om SÄRF som arbetsgivare.

SÄRF förekommer dagligen i lokalmedia och befälsfunktioner utbildas återkommande i mediehantering. Porträttbilder på ledningsgrupp och funktioner som regelbundet uttalar sig togs under året för att kunna bistå media med dessa i intervjusammanhang.

För tredje året i rad uppmärksammades SÄRF på den lokala reklamgalan Din Bästa Sida. Två filmer, med olycksförebyggande budskap riktade till högstadi- och gymnasieungdomar, gav SÄRF en andraplats i prisklassen digitalt varumärke.

I GOD SAMVERKAN

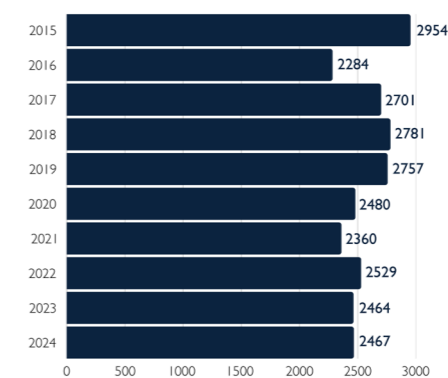
SÄRF har en givande samverkan, såväl operativt som förebyggande med andra räddningstjänstorganisationer. Genom Räddsam VG förs en god dialog med räddningstjänster i Västra Götaland och genom nätverk även räddningstjänster, med jämförbar storlek och riskbild, i hela landet.

OPERATIVA HÄNDELSE

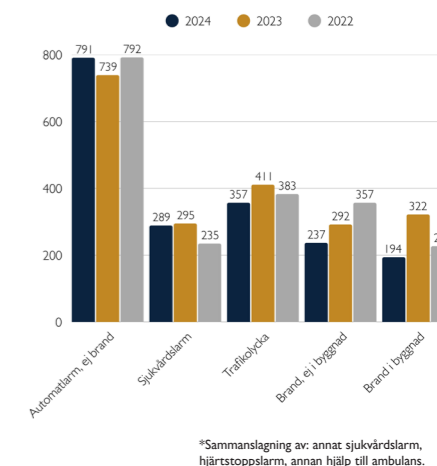
Antalet bostadsbränder ligger i nivå med tidigare år, dock sticker antalet personer som skadats allvarligt i bränder ut. Året har inneburit ovanligt många invändiga livräddningar vid bostadsbränder. Totalt har tretton personer tagits ut av rökdykare efter att de, av olika anledningar, inte kunnat utrymma själva när det börjat brinna. Detta kan sättas i relation till statistik som visar att Sveriges räddningstjänster räddar ett liv i veckan via rökdykning. Insatserna i SÄRF, varav flera ägde rum inom loppet av ett par veckor, visar att medarbetare är säkra i metoder och arbetssätt, samtidigt som arbetsuppgiften innebär en belastning, fysiskt liksom psykisk, för personalen. Detta är något som uppmärksammats i lokalmedia och utgjort tillfällen att beskriva brandmannens arbete samt vikten av att ha fungerande brandvarnare och släckutrustning i hemmet. Händelserna utreds nu av SÄRF:s olycksutredare, bland annat för att undersöka orsaker och komma med förslag på åtgärder för att på sikt minska antalet bostadsbränder. Utredningen kommer att presenteras under våren 2025.

Under hösten fick all operativ heltidspersonal utbildning i akut omhändertagande av suicidnära personer, AOSP. Antalet inkomna larm till SOS Alarm liksom faktiska larm gällande suicid och suicidförsök fortsätter att öka. SÄRF:s inriktning är att åka på suicidnära personer trots att kriterierna för räddningstjänst inte till fullo är uppfyllda. Syftet är att möta ett hjälpbehov och att tillsammans med andra aktörer i samhället bidra till att förebygga och minska antalet suicid.

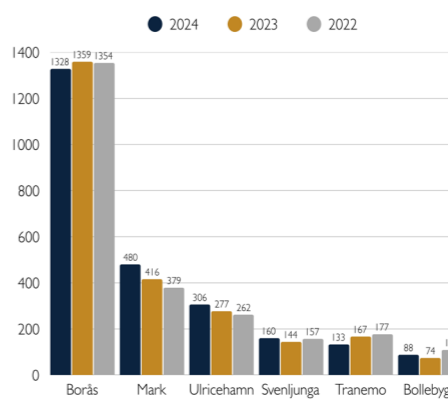
SKADEHÄNDELSE I SÄRF 2015-2024



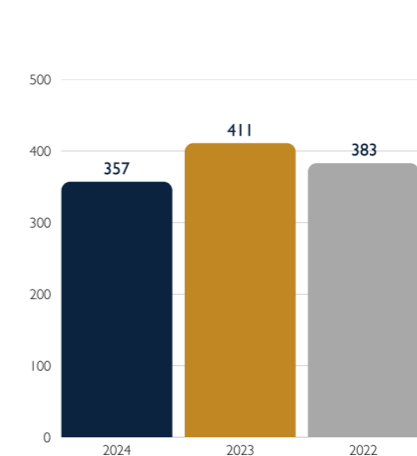
ANTAL VANLIGT FÖREKOMMANDE HÄNDELSE 2022-2024



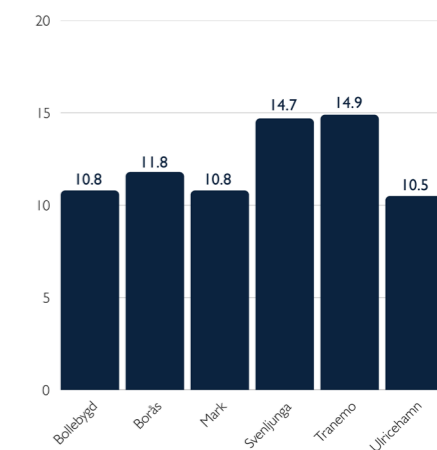
ANTAL INSATSER PER MEDLEMSKOMMUN 2022-2024



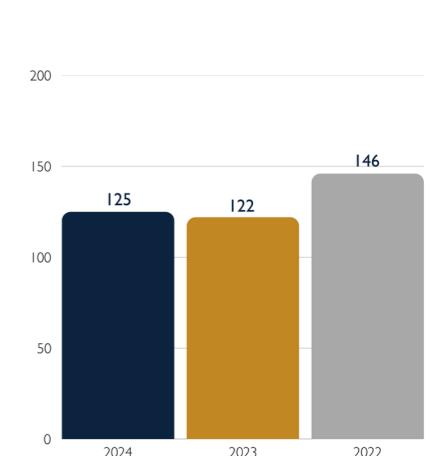
ANTAL TRAFIKOLYCKOR 2022-2024



ANTAL INSATSER PER TUSEN INVÄNARE I RESPEKTIVE KOMMUN 2024



ANTAL BOSTADSBRÄNDER 2022-2024



EN AV ÅRETS HÄNDELSE

Brandbilen backar in. Stämningen i bilen är tung. Alla vi brandmän är tysta. En av oss har precis avslutat sin introduktion och det är ett av de första larmen personen åker på. Ett larm där en människa valt att avsluta sitt liv. Tillsammans har vi gjort allt vi kan för att stötta en otröstlig anhörig. Det fanns inget vi kunde göra för att rädda liv den här gången.

Många tankar far genom huvudet. Tankar om det vi precis har sett och upplevt. Tankar på den egna familjen. På anhöriga till personen som avslutat sitt liv. På kollegorna. På invånarna i det lilla samhället, där många kanske känner familjen.

- "Min bror är precis lika gammal. Hela livet framför sig", tänker en av oss.

Detta är ett av de 114 larm rörande suicid som SÄRF:s personal ryckte ut på under 2024.

När arbetet på platsen börjar att närma sig sitt slut kontakter vakthavande befäl styrkan som varit på larmet. Det bestäms att ett samtal, en så kallad teknisk

genomgång, ska hållas på brandstationen innan de åker hem till familjen, till sitt ordinarie jobb eller går av sitt skift.

Befälet på insatsen samlar gruppen på stationen. Någon har satt på kaffe. De sätter sig och går igenom larmet. Alla får berätta vad de gjorde. Någon kom först in och hittade den avlidna, någon tog hand om en anhörig, någon satt med en orolig hund som skällde. Alla upplevde larmet helt olika. Ändå var alla på samma larm. Innan de går, kollar befälet av hur alla mår. Det bestäms att det finns behov av vidare uppföljning.

Det hörs ett ljud från min mobil. Jag läser; "Behov av Kamratstöd. Kontakta vakthavande befäl." Ett sms om behov av kamratstödjande samtal på en av SÄRF:s stationer har kommit. Jag tar kontakt med vakthavande befäl och meddelar att jag kan ta samtalet. Vakthavande befäl ger mig en kort genomgång av larmet. När jag fått lite bakgrundsinformation känner jag mig redo och bestämmer, ihop med befälet, en tid för genomgång med gruppen. Jag börjar mentalt förbereda mig för att kunna vara ett så stort stöd som möjligt för dem som varit på insatsen.

Samtalet går bra. Jag märker att det finns ett behov av att prata om det som hänt. Brandmännen får berätta hur de känner och hur de tänker, vad de upplevt och vilka intryck som finns kvar efter larmet. Tankebilder, synintryck, saker som sagts, saker som gjorts, mötet med chockade anhöriga – alla delar samtalas om. Att prata är en viktig del i att bearbeta jobbiga larm och händelser.

Samtalet börjar närma sig sitt slut, det är dags för avstämning. Var och en säger att känner att de kan lägga larmet till den erfarenhetsbank vi samlar på oss. Kanske gjorde just detta samtal att någon i gruppen hittade kraft att stanna kvar som brandman. Det är en av anledningarna till vårt kamratstödsarbete. Att vår personal ska må så bra de kan och kunna åka på liknande larm i framtiden.

Efter samtalet sätter jag mig i bilen. Tom av allt som sagts. Jag tänker på min familj och är tacksam över det stöd jag har runt omkring mig i form av kollegor på SÄRF. Jag sitter en stund innan jag startar bilen och åker hemåt. Jag parkerar bilen på uppfarten, går in och kramar om familjen lite extra ikväll.

Andreas Johansson, lagchef
Johannes Simonsson, brandman



FAKTARUTA KAMRATSTÖD

SÄRF har sju utbildade kamratstödjare. Alla arbetar inom den operativa avdelningen och innehar funktioner som brandman, lagchef och vakthavande befäl.

Kamratstödjare har utbildning i bearbetande samtal, avlastande samtal och krisstöd. Utbildningen ges av extern aktör.

Hantering av svåra larm sker i tre steg:

- teknisk genomgång
- kamratstöd
- samtal hos företagshälsovård

Under 2024 aktiverades gruppen vid omkring tio tillfällen.

FÖRVÄNTAD UTVECKLING

EN FÖRÄNDERLIG OMVÄRLD

SÄKERHETSLÄGET

I december 2024 fattade riksdagen beslut om ett nytt totalförsvarsbeslut för perioden 2025-2030. I beslutet konstaterar riksdagen det allvarliga säkerhetspolitiska läget i Sveriges närområde. Säkerhetsläget såväl i Sveriges närområde som globalt präglas av instabilitet och oförutsägbarhet. Allvaret i det allmänna säkerhetspolitiska läget har skärpts ytterligare. Ett antal osäkerhetsfaktorer, enskilda eller samlade, innebär en förhöjd risk för att det säkerhetspolitiska läget snabbt kan försämrats ytterligare med allvarliga konsekvenser för Europas och Sveriges säkerhet.

I totalförsvarsbeslutet anges att totalförsvaret ska utformas och dimensioneras för att försvara Sverige mot ett väpnat angrepp och medverka till försvaret av Natoallierade. Det civila försvaret ska ha förmåga att säkerställa de viktigaste samhällsfunktionerna och ska inom ramen för Natos kollektiva försvar och uppgifter i övrigt, bidra till det militära försvarets förmåga. Det civila försvaret ska också skydda civilbefolkningen, upprätthålla försvarsvilja och samhällets motståndskraft mot externa påtryckningar.

CIVILT FÖRSVAR OCH HÖJD BEREDSKAP

Räddningstjänst och skydd av civilbefolkningen är ett prioriterat område inom det civila försvaret under försvarsbeslutsperioden 2025-2030. Den kommunala räddningstjänstens förmåga under höjd beredskap och krig har en central och omedelbar betydelse för skyddet av civilbefolkningen och civil egendom. Ett arbete som sker i samverkan med såväl förbundets medlemskommuner som andra berörda aktörer.

Den planeringsresurs som tillsatts genom MSB ska stödja SÄRF och länets samtliga räddningstjänster med planering avseende höjd beredskap. SÄRF fortsätter att utveckla planeringen under 2025 och framåt gällande kunskapshöjande åtgärder avseende kontinuitetshandling, beredskapsplanering, krigsorganisation och säkerhetsskydd. Den utbildningsresurs som tillsatts genom MSB ska koordinera utbildning för SÄRF och länets samtliga räddningstjänster inom mental förberedelse och krigets kontext. Planering för att kunna utbilda instruktörer och räddningstjänstpersonal inom urban sök och räddning, ammunition- och minhantering, CBRNE samt akut omhändertagande år 2026-2028 pågår.

Arbetet med räddningstjänst under höjd beredskap, RUHB, syftar till att säkerställa SÄRF:s beredskap att agera under höjd beredskap. Fokus ligger på att återuppta och stärka förmågan att skydda samhället vid hot och risker i en föränderlig omvärld. Arbetet är dynamiskt och kommer därför att behöva utvecklas och uppdateras i enlighet med aktuella inriktningar för civilt försvar och höjd beredskap. I övrigt följer SÄRF utvecklingen av det nationella arbetet kring civilt försvar och RUHB för att vara å jour inom området och för att planera i enlighet med kommande inriktningar.

RISKER OCH MÖJLIGHETER

FORSKNINGSPROJEKT

På senare år har SÄRF varit aktiva i flera forskningsprojekt. Under året avslutades ett projekt där förbundet tillsammans med Research Institutes of Sweden, RISE, brandtestat äldre lägenhetsdörrar från omkring 1950-talet som saknar ordinarie brandklass. Resultatet visar att det, relativt enkelt, går att förstärka äldre dörrar och på så sätt höja brandmotståndet till rimliga nivåer trots att dörrarna saknar brandklass.

FRAMTIDA BYGGREGLER

Under 2025 kommer nya byggregler från Boverket. Det finns en oro i att reglerna kommer att bli mer otydliga och

ställa än mer krav på räddningstjänstens granskning. SÄRF kommer att ha behov av en kompetenshöjning för att möta det nya regelverket och fortsätta arbetet för säkra byggnader.

RÄDDNINGSLEDNINGSSYSTEM OCH RÄDDNINGSGEMENSAMHET

Under 2025 kommer arbetet i räddningsledningssystemet att fortsätta tillsammans med AVRF. Det handlar främst om att integrera ledningsdokument gemensamt och därifrån utvecklingen kring gemensamma övningar och erfarenhetsutbyten. Under 2025 kommer ledningscentralen att vara fullt bemannad enligt avtal, med sex personer från SÄRF och två personer från AVRF.

Räddningsledningssystemen som ingår i räddningsregionen har satt gemensamma inriktningar framåt:

- Utveckla samverkan i räddningsregionen genom att systematiskt ha en väg in i räddningsregionen för vidare samordning. Räddningsregionen ska också ha möjligheten att uttala sig som en röst vid de tillfällen där det är lämpligt, exempelvis vid nationella samordningsmöten.

- Fortsatt utveckling av redundanssamarbetet och möjligheten att jobba gemensamt mellan samtliga ledningscentraler. Visionen är att det ska upplevas som att funktionerna sitter jämte varandra och arbetar trots att de befinner sig i ledningscentraler på upp till fem olika platser.

- Utveckla rutiner för att kunna agera i ledning på skadeplatser oavsett i vilket räddningsledningssystem händelsen sker. I arbetet ingår också gemensam övning och utbildning.

RÄDDNINGSTJÄNSTVERKSAMHET

För räddningstjänstverksamheten är arbete kopplat till förmåga och struktur fokus under 2025. På grund av effektiviseringar måste samtliga stationer på ett ännu tydligare sätt

anpassa personal, övning och materiel till rådande riskbild och förutsättningar.

För heltidsanställd operativ personal handlar en stor del av arbetet framåt om att anpassa struktur och arbetssätt efter rådande arbetstidsavtal. Det kommer att krävas fler resurser, ihop med engagemang, för att förändra gamla strukturer för att effektivare arbeta mot att nå uppsatta mål.

Under våren 2025 planeras för ett större övningsgenomförande med inriktning PDV, pågående dödligt våld, och räddningstjänst under höjd beredskap. Två inriktningar som tyvärr är helt rätt utifrån rådande riskbild. Övningen där ambulans, polis och räddningstjänst kommer att involveras kommer att ära rum på Guttasjön respektive Bockabyn. Operativ personal från SÄRF:s heltidsstationer liksom delar av RiB-organisationen kommer att övas. I samband med dessa övningstillfällen övas även SÄRF:s stabsfunktioner.

FRAMTID

SKOLUTBILDNING

Ett projekt med syfte att utbilda alla elever i årskurs 2 kommer att genomföras under 2025. Inriktningen är att alla andraklasselever i förbundets sex medlemskommuner, under hösten, ska besökas av SÄRF:s personal för att få viktiga kunskaper i agerande vid brand.

MYNDIGHETEN SÄRF

SÄRF:s myndighetsutövning och flera av SÄRF:s ansvarsområden, exempelvis krisberedskap och civilt försvar, säkerhetsskydd och arbetsmiljö, styrs av annan lagstiftning, direktiv och överenskommelser. Lagstadgade uppgifter enligt lagen (2010:1011) om brandfarliga och explosiva varor, LBE, ingår också i förbundets verksamhet. Myndighetsutövningen hanteras av flera verksamheter inom SÄRF. I syfte att

synliggöra gemensamma prioriteringar och gemensam målbild för SÄRF:s fortsatta utveckling utformas ett strategiskt styrdokument. Dokumentet ger en överblick över SÄRF som myndighet samt hur olika delar SÄRF:s samspelar och bidrar till "Ett SÄRF".

I program för verksamhetens förhållningssätt fastställs vision, verksamhetsidé, värdegrund och övergripande mål med sikte på 2040. SÄRF:s långsiktiga mål syftar till att tydliggöra de huvudsakliga områden som förbundet behöver sträva mot under de kommande åren.



Civilplikten
för kommunal
räddningstjänst aktiverades

19/1
2024.



VÄSENTLIGA PERSONALFÖRHÅLLANDEN

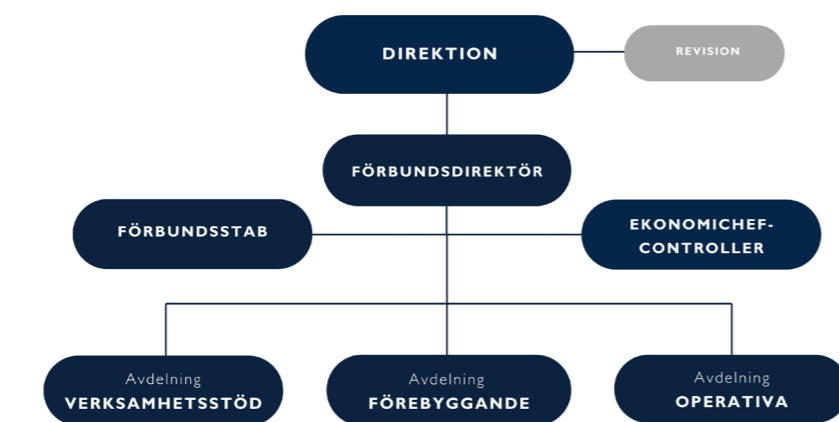
ORGANISATIONSJUSTERING

En organisationsjustering träder i kraft 2025-01-01. Justeringen innebär ett antal titelbyten och titelförändringar samt att personal från olika avdelningar och grupper förs samman.

HELTIDSSTATIONER

Varje höst genomförs en rekryteringsprocess för brandmän till heltidsstationerna i Borås och Skene, för semestervikariat och tillsvidareanställningar. Grundkravet för arbete som brandman vid heltidsstationerna är att utbildningen Skydd mot olyckor, SMO, är genomförd. För semestervikariat anställs även personal från förbundets egna RiB-stationer. Detta är en uppskattad modell som även resulterat i att flera RiB-anställda läser SMO. Under år 2024 har fem brandmän tillsvidareanställts vid de bägge stationerna.

Fyra personer, flera av dessa i befälsfunktioner, har avgått med pension under året. Även inför 2025 finns preliminära pensionsavgångar bland befäl



och brandmän. För att möta personalbehoven har befälsutbildningar och rekryteringsprocesser för befäl tidigarelags. Vid de senaste årens rekryteringsprocesser har även ett antal brandmän överanställts.

DAGTIDANSTÄLLD HELTIDSPERSONAL

Med anledning av intern personalrörlighet och avgångar har ett flertal tjänster i andra yrkesgrupper tillsatts såsom ekonomichef, brandingenjörer, lönehandläggare och HR-specialist. Under hösten 2024 inleddes rekrytering av en kommunikatör för tillträde efter årsskiftet.

RIB-STATIONER

Förbundets räddningstjänstpersonal i beredskap, RiB, är en betydande del av SÄRFs totala beredskap. Med syfte att behålla och locka ny personal arbetar SÄRF aktivt med att skapa goda förutsättningar för medarbetarna. Vid rekryteringsbehov används framför allt riktade insatser såsom prova på-aktiviteter och riktad annonsering, främst digital. Rekryteringsarbetet bygger också på befintliga medarbetares god ambassadörskap för SÄRF och genom deras kontaktnät på respektive ort.

Årligen genomförs två rekryteringsprocesser, en för tillträde under hösten och en för tillträde under våren. Totalt har sex personer utbildats och börjat arbeta som RiB under året. Höstens rekrytering resulterade i att nio personer kommer att anställas under våren 2025.

En av åtgärderna för att underlätta rekrytering till RiB är, sedan ett antal år tillbaka, en modell för praktiktjänstgöring. Modellen innebär att intresserade personer får möjlighet att prova på arbetet under en begränsad period. Intresset för praktik är relativt stort och har resulterat i att flera personer blivit aktuella för anställning.

Beredskapsplanering kräver stort engagemang och hög flexibilitet hos befintliga medarbetare. Hängiven personal gör att SÄRF dygnet runt, året om kan upprätthålla beredskap enligt beslutad grundbemanning. Vid ett fåtal tillfällen har situationen krävt en nedgång i beredskap på enstaka stationer på grund av personal- eller kompetensbrist.

På grund av en förhållandevis hög personalomsättning kvarstår utmaningar i bemanningen på ett antal av SÄRF:s RiB-stationer. Tolv medarbetare har avslutat sin anställning under året.

RÄDDNINGSVÄRN

SÄRF:s sex räddningsvärn utgör en viktig resurs i förbundet. Ett räddningsvärn består av omkring tio personer som bor och ofta även arbetar på orten. De står frivilligt till förfogande för att rycka ut vid händelser och används för en första insats vid bränder och andra slags olyckor. Totalt ingår 68 personer i räddningsvärnen, tre kvinnor och 65 män. Under året har sju personer antagits och en person slutat. Medelåldern är 49 år.

AVTALSFÖRÄNDRINGAR ARBETSTID

Det centrala kollektivavtalet Allmänna bestämmelser, AB, som gäller inom de kommunala verksamheterna, förändrades fr. o m 2023-10-01 i de regler som gäller för dygnsvila. För SÄRF, liksom många andra räddningstjänster, innebär detta att arbetstidssystem och schema behövs förändras. Inom SÄRF har ett omfattande, partsammansatt arbete bedrivits för att se över olika schemaalternativ och bedöma hur dessa påverkar förmåga, verksamhet och arbetsmiljö.

De centrala parterna träffade under hösten 2023 en överenskommelse som bland annat innebär att räddningstjänster kan söka dispens från regelverket. SÄRF har under år 2024 fått två dispensansökningar behandlade av Arbetsnämnden som i sitt senaste beslut godkänt att arbetstid kan förläggas till 24 timmar under helger, semesterperiod samt för att möjliggöra utbildning och övning. Resterande dagar är arbetstiden förlagd i operativa dagpass och nattpass.

FÖRETAGSHÄLSOVÅRD

Arbetsmiljöverkets förändrade föreskrifter för de medicinska undersökningar som genomförs för personal som utför rök- och kemdykning samt klättring på hög höjd har under året tillämpats vid underökningarna.

ARBETSMILJÖ

Det systematiska arbetsmiljöarbetet är avgörande i SÄRF:s strävan att vara en attraktiv och framåtsyftande arbetsgivare. SÄRF:s uppdrag avseende räddningstjänst är förenat med risker som behöver omhändertas med tydliga rutiner och systematiska åtgärder. Riskmedvetenheten och säkerhetstänket har fördjupats under året, något som kräver ständig utveckling. Det systematiska arbetet sker i samverkan mellan arbetsgivare

och medarbetare i den dagliga kontakten, genom utvecklingssamtal, på arbetsplatsträffar samt genom samverkan på övergripande nivå i arbetsmiljökommittén. I arbetsmiljökommittén hanteras alla typer av arbetsmiljöfrågor med fokus på struktur, uppföljning och återkoppling. Samtliga tillbud och arbetsskador hanteras och följs upp i kommittén med syfte att klargöra behov av åtgärder och riskeliminering.

Antalet anmälda tillbud uppgick till 27 st, vilket är en ökning jämfört med föregående år då de var 19 st. Anmälda arbetsskador under året var 11 st, vilket är fem fler än under 2023. Inga arbetsskador eller tillbud har anmälts till Arbetsmiljöverket.

Skyddsronder på alla SÄRF:s arbetsplatser har genomförts under året och utmynnat i åtgärdsplaner som följs upp kontinuerligt.

SÄRF har fortsatt tillämpat möjlighet att arbeta hemifrån i viss utsträckning för de yrkesgrupper där detta är möjligt. Detta kan förenkla för anställda att förena arbete och föräldraskap och bidrar i förlängningen till att SÄRF blir en mer attraktiv arbetsplats. Befintliga rutiner kommer att ses över och förtydligas inför 2025.

VÄRDEGRUNDSARBETE

Vid tre tillfällen under hösten 2024 samlades all SÄRF:s heltidsanställda personal samt stationsansvariga för RiB och räddningsvärn för att tillsammans arbeta med kultur och värdegrund.

Med avstamp i frågeställningar kring verksamhetsutveckling, personlig utveckling och kommunikation fick medarbetare ge input kring SÄRF:s värdegrund och väg framåt. Arbetet kommer att fortlopa under 2025.

EN AV OSS PÅ SÄRF



LOUISE, RIB VISKAFORS

I början av 2024 blev jag klar som brandman i beredskap. Utbildningen var bland det roligaste och mest utvecklande jag gjort! Jag var taggad på att stötta upp kollegorna på Viskafors station, men strax efter utbildningen blev jag gravid och fokus under året blev

att vara med på övningar och materialvård. Jag ser fram emot att snart vara tillbaka till fulllo. Jag är även peppad på att ta C-kort, vidareutbilda mig och kanske inspirera någon att våga ta steget till detta meningsfulla uppdrag.



JÄMSTÄLLDHET OCH MÅNGFALD

Lönekartläggning utförs varje år inför löneöversyn och vid rekryteringstillfällen. SÄRF har infört en lönestruktur i syfte att följa gällande avtal och god sed på arbetsmarknaden.

Förutsättningar för medarbetare avseende exempelvis rutiner, materiel och lokaler behöver fortlöpande förändras och förbättras i avsikt att öka möjligheterna för alla att kunna utföra sitt arbete på ett säkert och tryggt sätt. Normer och normkritik ska fortlöpande vara ett återkommande tema på arbetsplatsträffar.

Likt flertalet räddningstjänster är SÄRF underrepresenterat avseende kvinnor och utlandsfödda medarbetare. SÄRF strävar efter att vara en räddningstjänst

för alla och deltar aktivt i samverkan kring jämställdhets- och mångfaldsfrågor lokalt, regionalt och nationellt. SÄRF är medlem i Nätverket för Jämställd Räddningstjänst, NJR, och Nätverket för kvinnor inom räddningstjänsten, KIRtj. Vid KIRtj:s årliga nätverksträff, denna gång på Gotland, deltog åtta anställda från olika yrkeskategorier.

SÄRF har ett lokalt nätverk för kvinnliga anställda. Syftet är att värna de kvinnliga medarbetarna samt skapa förutsättningar, fysiska som psykosociala, för att kvinnor ska trivas på SÄRFs arbetsplatser och på sikt bli fler. Inspirationsföreläsningar och erfarenhetsutbyte har varit fokus under årets två träffar.

En intern arbetsgrupp med representanter för olika yrkesgrupper har som uppdrag att arbeta med jämställdhets- och mångfaldsfrågor inom förbundet. Under år

2024 har gruppen bland annat arbetat med att se över anställningstester för operativ heltidspersonal och en ny modell utvärderas nu inför kommande rekryteringar.

SÄRF blev under 2024 en HBTQI-certifierad organisation. Certifieringsprocessen utfördes av Samkrafter, vars utbildning bygger på interaktiva föreläsningar i jämställdhet, mångfald och inkludering. Chefer, fackliga representanter och personal inom funktioner såsom HR och kommunikation deltog i kunskapshöjande insatser med syfte att medvetandegöra och bryta invanda mönster. Under hösten har Samkrafter stöttat SÄRF med att skapa en handlingsplan för organisationens fortsatta arbete med jämlikhet och inkludering. En av 2025 års aktiviteter handlar om att fler medarbetare ska få ta del av Samkrafterns utbildning.

ANTAL ANSTÄLLDA

Antalet anställda inklusive tidsbegränsat anställda uppgick 2024-12-31 till 508 personer, 39 kvinnor och 469 män. Fördelning per personalgrupp enligt nedan:

Personalgrupper	2024	2023	2022
Heltidsanställd operativ personal, ledning och stödfunktioner	150	147	147
Räddningstjänstpersonal i beredskap fördelade på 17 stationer	290	281	293
Personal i räddningsvärn fördelade på sex stationer	68	62	63
Totalt	508	490	503

SJUKFRÅNVARO FÖRDELAT PER ÅLDERSGRUPP OCH LÅNGTIDSSJUKA

Statistiken omfattar heltidsanställd operativ personal samt dagtidspersonal, inte RiB- eller värnpersonal. Sjukfrånvaro anges i procent av ordinarie arbetstid. Långtidssjuka, 60 dagar och mer, anges i procent av den totala sjukfrånvaron. Fördelning av sjukfrånvaro för kvinnor och män samt åldersgruppen 29 och yngre redovisas inte av integritetsskäl.

Ålder	Sjuk %	varav Långtidssjuk %
29 år eller yngre	-	-
30-49 år	1,25	0,0
50 år eller äldre	3,96	36,36
Samtliga åldersgrupper	1,95	19,71

PERSONALSTATISTIK

Antal anställda, sjukfrånvaro samt medelålder innefattar alla anställda (tillsvidareanställda, vikarier, visstidsanställda). Avgångar, nyanställda och personalomsättning omfattar endast tillsvidareanställningar.

	2024	2023	2022
Borås och Skene heltidskärer samt dagtidspersonal			
Antal anställda	150	147	147
varav kvinnor	21	22	20
varav män	129	125	127
Avgångar under året	10	5	10
Nyanställda under året	12	6	15
Personalomsättning (%)	9,2	3,6	8,0
Sjukfrånvaro (%)	1,95	5,84	5,83
Medelålder			
Borås heltidskår	43	43	42
Skene heltidskår	44	44	43
Dagtidspersonal	47	48	47
RiB-personal			
Antal anställda	290	281	293
varav kvinnor	15	17	17
varav män	275	264	276
Avgångar under året	12	22	27
Nyanställda under året	6	11	21
Personalomsättning (%)	4,4	7,4	8,5
Sjukfrånvaro (%)	2,52	6,02	5,12
Medelålder	44	44	44
Värnpersonal			
Antal anställda	68	62	63
varav kvinnor	3	2	2
varav män	65	60	61
Avgångar under året	1	3	2
Nyanställda under året	7	2	1
Medelålder	49	50	49
Personalomsättning (%)	2,6	5,9	2,9
Arbetsskador och tillbud för samtliga personalgrupper			
Anmälda arbetsskador	11	6	5
Anmälda tillbud	27	19	10

EN AV OSS PÅ SÄRF



HENRIK, BRANDINSPEKTÖR & RiB

Jag trivs väldigt bra i min roll som brandinspektör. Det är en kombitjänst som utbildare, instruktör och tillsynsförare. Under 2024 har rollerna satt sig ganska bra. Vi har till exempel vidareutvecklat ett koncept för gymnasieungdomar som har siktat inställt på brandmannayrket. Det

är otroligt roligt att jobba med unga och följa deras resa från att vara ganska ovetande om räddningstjänstens arbete, till att kunna hantera en trafikolycka, brand eller drunkning. Eleverna utvecklas, och lär sig förstå vikten av att jobba tillsammans för att lösa problem.

STYRNING OCH UPPFÖLJNING AV VERKSAMHETEN

MÅLUPPFÖLJNING

Direktionen fastställde 2023-12-15 Verksamhetsplan och Internbudget för 2024 som övergripande beskriver hur SÄRF avser att arbeta under året för att uppnå Handlingsprogrammets mål tillika en övergripande fördelning av de ekonomiska resurserna i förbundets verksamhet. De övergripande målen har brutits ner till förbundsgemensamma prestationsmål och respektive avdelning arbetar utefter beslutade aktivitetsplaner för att nå dessa. Säkerhetsmålen som syftar till att ge styrning till organisationen, delas upp till prestationsmål i verksamhetsplaner som följs upp årligen. Om prestationsmålen uppfylls anses säkerhetsmålen uppfyllda.

Totalt har förbundet nått 99% i måluuppfyllelse för prestationsmål 2024. Sammanfattningsvis kan konstateras att förbundet under året har arbetat med samtliga prestationsmål. Avvikelsen beror på att tillsynsmålet inte kunde uppnås på grund av att antalet

tillsynsobjekt justerats under året, resurser har därför styrts om till händelsebaserade tillsyner, med gott resultat.

För detaljer kring uppföljning av mål hänvisas till rapporten "Uppföljning av verksamhetens mål 2024".

INTERN STYRNING OCH KONTROLL

Kommunallagen anger att direktionen ska tillse att kontrollen är tillräcklig och att det finns en intern styrning och kontroll som fungerar på ett tillfredsställande sätt. Det vill säga att de ska med rimlig grad av säkerhet säkerställa att följande mål uppnås:

- ▶ Ändamålsenlig och kostnadseffektiv verksamhet
- ▶ Tillförlitlig finansiell rapportering och information om verksamheten
- ▶ Efterlevnad av tillämpliga lagar, föreskrifter och riktlinjer

Förbundsledningen ansvarar för konkreta regler och anvisningar för en god intern kontroll och ska årligen rapportera till direktionen hur den interna kontrollen fungerar.

De verksamhetsansvariga cheferna inom SÄRF ska följa regler och anvisningar om intern kontroll, och informera övriga anställda om innebörden. De ska verka för att arbetsmetoderna bidrar till en god intern kontroll.

INTERNKONTROLLPLAN 2024

Förbundet har genomfört en risk- väsentlighets- och konsekvensanalys av verksamheten genom att ringa in de rutiner och processer som är viktiga att följa upp. Förbundets metod för riskhantering och internkontroll omfattar identifiering och värdering av risker samt framtagande av åtgärdsplaner.

För årets uppföljning hänvisas till rapporten "Uppföljning Internkontrollplan 2024".

EKONOMISK STÄLLNING OCH BALANSKRAVSUTREDNING

ÅRETS RESULTAT

Resultat efter finansiella intäkter och kostnader uppgår till plus 1,2 Mnkr på en omsättning som uppgår till 232,4 Mnkr (220,0 Mnkr för 2023).

% och Mnkr	2024	2023	2022	2021
Balanslikviditet (Oms. tillgång/kortfristig skuld i %)	309%	313%	368%	319%
Rörelsekapital (Oms. tillgång - kortfristig skuld)	82,3	80,5	81,4	79,2
Soliditet (Eget kapital/tillgångar)	34%	36%	34%	34%
Soliditet inkl. Ansvarförbindelse	28%	30%	27%	26%

Balanslikviditet har minskat, medan rörelsekapitalet har ökat, se kassaflödesanalys. Eget kapital uppgår till 67,4 Mnkr och ska täcka den ansvarsförbindelse som finns för Pensionsutfästelse före 1997 på 11,8 Mnkr samt förbundets risker.

BALANSKRAVS-UTREDNING

Enligt Kommunallagen 11 Kap 5 § ska det varje år upprättas en budget där intäkterna överstiger kostnaderna. Undantag får göras i den utsträckning som medel från en resultatutjämningsreserv tas i anspråk eller om det finns synnerliga skäl.

Förbundet använder inte Resultatutjämningsfond, RUR, då denna är avsedd för utjämnning av skatteintäkter.

Uppgift om årets balanskravsresultat ska redovisas i årsredovisningen och ska rensas från poster som inte härrör från den egentliga verksamheten.

BERÄKNING AV BALANSKRAVSRESULTAT

	Belopp i Mnkr
Ingående balanskravsresultat från 2023	0
Årets resultat 2024	+1,2
Reducering av Jämförelsestörande poster	0
Reducering av samtliga realisationsvinster	-0,6
Årets resultat efter balanskravsjusteringar	+0,6
Balanskravsresultat	+0,6

GOD EKONOMISK HUSHÅLLNING

God ekonomisk hushållning är att klara balansgången mellan uppsatta mål, beslutad förmåga, god arbetsmiljö, hög säkerhet och en ekonomi i balans.

Det finansiella målet för 2024 uppfylls genom ett positivt resultat på 1,2 Mnkr.

Årets prestationsmål har uppfyllts till 99%. Avvikelsen beror på att tillsynsmålet inte kunde uppnås på grund av att antalet tillsynsobjekt justerats under året. Resurser har styrts om till händelsebaserade tillsyner, med gott resultat.

Förbundet har arbetat med effektiviseringar vilket resulterat i hög budgetföljksamhet för kärnverksamheten. Total avvikelse mot budget är +2,0 % vilket beror på försäljningar av anläggningstillgångar, nytt avtal med MSB, lägre avskrivningar samt högre ränteintäkt på tillgodohavande på Borås Stads internbank.

Det är förbundets uppfattning att medlemsbidragen och övriga ekonomiska medel används på ett effektivt sätt och att SÄRF därmed uppfyller kravet på god ekonomisk hushållning.

Årets resultat uppgår till

1,2
Mnkr
(8,4 Mnkr).



BALANSRÄKNING, TKR

		2024-12-31	2023-12-31
Tillgångar			
Anläggningstillgångar			
Materiella anläggningstillgångar			
Maskiner och inventarier	7	72 749	61 900
Pågående investering	8	3 690	4 486
Summa materiella anläggningstillgångar		76 439	66 386
Finansiella anläggningstillgångar			
Långfristiga fordringar	9	0	5
Summa finansiella anläggningstillgångar		0	5
Summa anläggningstillgångar		76 439	66 391
Omsättningstillgångar			
Fordringar	10	10 583	28 033
Kassa och Bank		111 110	90 196
Summa omsättningstillgångar		121 693	118 229
Summa tillgångar		198 132	184 620
Eget kapital, avsättningar och skulder			
Eget kapital			
Ingående eget kapital		66 221	57 828
Årets resultat		1 197	8 393
Summa eget kapital		67 418	66 221
Avsättningar			
Pensioner och liknande förpliktelser	11	91 356	80 706
Summa avsättningar		91 356	80 706
Skulder			
Kortfristiga skulder			
Leverantörsskulder		9 601	9 760
Övriga kortfristiga skulder		29 757	27 933
Summa kortfristiga skulder	12	39 358	37 693
Summa skulder		39 358	37 693
Summa eget kapital, avsättningar och skulder		198 132	184 620

EN AV OSS PÅ SÄRF



JOHAN, BRANDINGENJÖR

Som nytexaminerad brandingenjör var 2024 mitt första år på SÄRF. Jag har lärt mig otroligt mycket och har jobbat med byggärenden, sotningsfrågor och genomfört många tillsyner. En av de mest givande delarna med jobbet är att komma ut och träffa människor och organisationer och att bidra till att

förbättra säkerheten i samhället.

Under 2025 ska jag gå en olycksutredningskurs och så småningom börja arbeta med utredningar vilket jag ser fram emot. Jag ser även fram emot att, ihop med mina fantastiska kollegor, fortsätta jobba för ett tryggare samhälle.

RESULTATRÄKNING, TKR

	Not	2024	2023
Verksamhetens intäkter	1	32 086	27 502
Verksamhetens kostnader	2	-219 649	-200 804
Avskrivningar	3	-8 891	-8 041
Summa verksamhetens nettokostnader		-196 454	-181 343
Medlemsbidrag	4	200 315	192 517
Generella statsbidrag och utjämning		0	0
Verksamhetens resultat		3 861	11 174
Finansiella intäkter	5	3 974	3 459
Finansiella kostnader (avser pensionsskuld)	6	-6 638	-6 240
Resultat efter finansiella poster		1 197	8 393
Extraordinära poster		0	0
Resultat efter extraordinära poster		1 197	8 393

KASSAFLÖDESANALYS, TKR

	Not	2024	2023
Den löpande verksamheten			
Rörelseresultat exkl. räntenetto		3 861	11 173
Justeringar för poster som inte ingår i kassaflödet			
Avskrivningar		8 891	8 041
Realisationsvinst vid försäljning av inventarier		-562	-374
Förändring av avsättning till pension inkl. löneskatt		10 650	869
Summa justeringar		22 840	19 709
Erhållen ränta		3 974	3 459
Erlagd ränta (inkl. ränta på pension)		-6 638	-6 240
Kassaflöde från den löpande verksamheten före förändringar av rörelsekapital		20 176	16 928
Förändring i rörelsekapital			
Ökning/minskning av kortfristiga fordringar		17 450	-2 209
Ökning/minskning av kortfristiga skulder		1 665	7 345
Kassaflöde från den löpande verksamheten		39 291	22 064
Investeringsverksamheten			
Förvärv av materiella anläggningstillgångar	8	-18 944	-18 232
Försäljning av anläggningstillgångar		562	374
Ökning/minskning av långfristig fordran	9	5	24
Kassaflöde från investeringsverksamheten		-18 377	-17 834
Ökning/minskning av likvida medel		20 914	4 230
Likvida medel vid årets början		90 196	85 966
Likvida medel vid årets slut		111 110	90 196

NOTER, TKR

Not 1 Verksamhetens intäkter	2024	2023
Automatiska brandlarm	13 508	12 608
Myndighetsutövning	3 562	2 318
Uppdragsutbildning	5 303	5 833
Avtal	5 951	3 177
Bidrag och kostnadsersättning från staten	526	863
Uthyrning lokaler, fordon	1 651	1 348
Teknisk service	408	510
Övrigt	615	471
Realisationsvinst	562	374
Summa	32 086	27 502

Not 2 Verksamhetens kostnader	2024	2023
Löner och arvoden	150 984	143 974
Pensioner	21 548	11 497
Lokaler	14 698	13 657
Materiel	11 285	11 683
Främmande tjänster exkl räkenskapsrev.	21 035	19 906
Räkenskapsrevision	99	87
Summa	219 649	200 804

Not 3 Avskrivningar enligt plan
Planenliga avskrivningar har beräknats på objektens anskaffningsvärden.

Not 4 Medlemsbidrag	2024	2023
Bollebygd	11 535	10 801
Borås	103 620	98 864
Mark	34 065	33 984
Svenljunga	12 514	12 036
Tranemo	13 502	13 021
Ulricehamn	25 079	23 811
Summa	200 314	192 517

Not 5 Finansiella intäkter	2024	2023
Ränteintäkter	29	17
Ränta från Borås Stads Internbank	3 945	3 442
Summa	3 974	5 482

Not 6 Finansiella kostnader	2024	2023
Ränta pensionsavsättning	6 631	6 233
Övriga finansiella kostnader	7	7
Summa	6 638	6 240

Not 7 Anläggningstillgångar	2024	2023
Ingående anskaffningsvärde	183 446	167 605
Omklassificeringar under året	19 740	19 612
Försäljningar och utrangeringar	- 4 622	-3 771
Utgående anskaffningsvärde	198 564	183 446
Ingående ackumulerade avskrivningar	121 546	117 276
Årets avskrivningar enligt plan	8 891	8 041
Försäljningar och utrangeringar	-4 622	-3 771
Utgående ackumulerade avskrivningar	125 815	121 546
Summa	72 749	61 900

Not 8 Investeringar, Pågående invest.	2024	2023
Ingående Anförskaffningsvärde	4 486	5 866
Omklassificeringar under året	-19 740	-19 612
Anskaffningar	18 944	18 232
Utgående Anskaffningsvärde	3 690	4 486

Not 9 Långfristiga fordringar
Posten avser lån till RiB-personal för genomförande av körkortsutbildning

Not 10 Kortfristiga fordringar	2024	2023
Kundfordringar	3 867	22 864
Förutbetalda kostnader och upplupna intäkter	5 617	5 021
Övriga fordringar	1 099	148
Summa	10 583	28 033

Not 11 Pensionsavsättning	2024	2023
Ingående balans	80 707	79 838
Utbetalningar	-4 917	-4 553
Ränteuppräknings	6 066	3 287
Årets intjänande	7 421	1 964
Förändring särskild löneskatt	2 079	170
Utgående balans	91 356	80 706

Upplysning om ansvarsförbindelse	2024	2023
Pensionsförpliktelse inklusive löneskatt (för tiden t.o.m. 1998)	11 757	10 101

Not 12 Kortfristiga skulder	2024	2023
Leverantörsskulder	9 601	9 760
Upplupna personalkostnader (exkl. pensioner)	11 355	11 909
Personalens skatter, avgifter och avdrag	4 012	3 894
Moms	2 936	1 958
Upplupna pensionskostnader inkl. skatt	8 157	6 440
Övriga upplupna kostnader och förutbetalda intäkter	709	1 152
Övriga kortfristiga skulder	2 588	2 580
Summa	39 358	37 693

REDOVISNINGSPRINCIPER

ALLMÄNNA
REDOVISNINGSPRINCIPER

Kommunalförbundet tillämpar Kommunallagen, KL, Lagen om Kommunal bokföring och redovisning, LKBR, samt rekommendationer från Rådet för kommunal redovisning.

VÄRDERINGSPRINCIPER

Intäkter och kostnader

Periodisering av inkomster och utgifter har gjorts enligt god redovisningssed.

Fakturor överstigande 5 tkr exklusive moms har periodiserats.

Pensionskostnader

Förbundets pensionskostnader utgörs dels av under året utbetalda pensioner och pensionspremier, dels av årets förändring av kapitalvärdet av utgående och utfästa framtida pensioner.

Värdering av pensionsförpliktelseerna är gjord enligt den av SKR antagna beräkningsmodellen för pensionsförpliktelser, RIPS 23.

Särskild avtalspension inom Räddningstjänst, SAP-R, är beräknad på pensionsålder 59,5 år.

Värdet av utfästa pensionsåtaganden redovisas under rubriken avsättning.

Pensionsutfästelser före 1997-12-31 redovisas som ansvarsförbindelse.

Fordringar och Skulder

Fordringar har tagits upp till det belopp varmed de beräknas inflyta.

Avsättning har gjorts för bedömda förlustrisker.

Skulder har tagits upp till nominella värden.

Investering

En investering anses föreligga när tillgången är anskaffad för stadigvarande bruk, tillgången har en ekonomisk livslängd på minst 3 år och anskaffningsvärdet uppgår till minst ett halvt prisbasbelopp exkl. moms.

Avskrivningar

Förbundet tillämpar komponentavskrivning av sina tillgångar. Enligt RKR 11:4 ska avskrivningarna spegla hur tillgångars värde successivt förbrukas och då måste skillnader, i förbrukning och nyttjandeperioder av betydande komponenter i en materiell anläggningstillgång, beaktas. Förväntas skillnaden i förbrukningen av en materiell anläggningstillgångs betydande komponenter vara väsentlig, ska tillgången delas upp på dessa och respektive komponent skrivs av separat.

Förbundets befintliga anläggningstillgångar och de som har aktiverats under året med värde som uppgår till väsentligt belopp består av räddningsfordon. Fordonen har i sin helhet samma förbrukning och nyttjandeperiod och förbundets bedömning är att varje fordon består av en komponent.

Avskrivningstider enligt plan på anskaffningsvärdet

Höjdfordon	18 år
Övriga stora fordon	14 år
Personbilar/Båtar/Maskiner	7/10 år
Räddningsmateriel	7/10 år
Radioutrustning	5 år
Elektronik/Kameror/Datorer	3 år



VERKSAMHETENS INTÄKTER OCH KOSTNADER

Verksamhetens intäkter avviker mot budget avseende avtalstjänster med +1,0 Mnkr samt att det finns intäkter på +2,0 Mnkr som ej budgeterats avseende försäljning av anläggningstillgångar och nytt avtal med MSB som värddorganisation för Civilplikten.

Verksamhetens kostnader avviker totalt mot budget med -0,7 Mnkr, i detta ingår en negativ budgetavvikelse avseende årets personalkostnader som vägs upp av bland annat minskade förbrukningsavgifter för lokaler.

Vidare finns avvikelse på avskrivningar med +0,7 Mnkr då budgeterade investeringar på 22,2 Mnkr är påbörjade men kommer att slutföras först under 2025 samt att förbundet fått högre intäktsränta på tillgodohavande på Borås stads internbank, där internräntan var 4,0% i januari men sjönk främst under andra halvåret och avslutade i december på 2,8%

Personalkostnader inklusive pension utgör 75,5% (74,4%) av förbundets totala kostnader och tillsammans med lokalkostnader för förbundets 24 brandstationen är det 81,0% (80,9%), det är en personalintensiv verksamhet i ett stort geografiskt område.

MEDLEMSBIDRAG

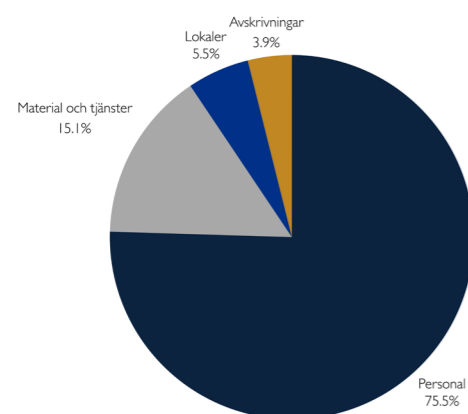
Medlemskommunerna ersätter förbundet genom bidrag för att utföra uppdraget enligt gällande handlingsprogram. Medlemsbidraget är förbundets största intäkt och uppgår till 200,3 Mnkr vilket är en höjning från 2023 med 4,05%. Detta innebär en bidragsfinansiering av verksamheten på 86,6% (90,9 %). Kostnad för Räddningstjänst per invånare inom förbundet är 2024 966 kr (932 kr).

Mnkr	Utfall 2024	Budget 2024	Avvikelse	Utfall 2023
Verksamhetens intäkter	32,0	29,0	3,0	27,5
Verksamhetens kostnader	-198,1	-197,4	-0,7	-189,3
Pensionsförpliktelser	-21,5	-21,4	-0,1	-11,5
Avskrivning	-8,9	-9,6	0,7	-8,0
Nettokostnader	-196,5	-199,4	2,9	-181,3
Medlemsbidrag	200,3	200,3	0,0	192,5
Finansiella intäkter	4,0	3,4	0,6	3,5
Finansiella kostnader	-6,6	-6,9	0,3	-6,2
Årets resultat	1,2	-2,5	3,7	8,4

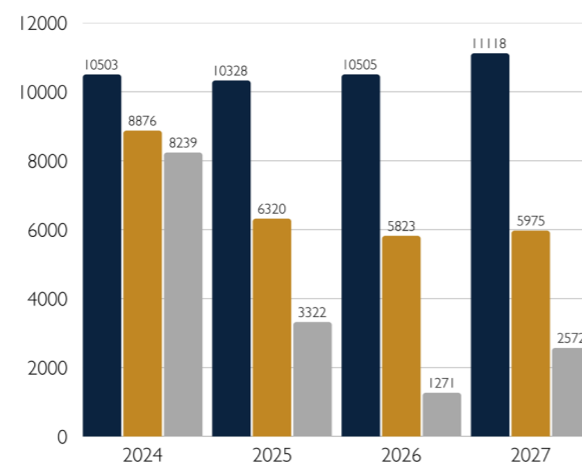
Budgetsäkerhet

%	2024	2023	2022	2021
Budgetavvikelse Årets resultat (exkl. medlemsbidrag)	+2,0	+6,0	+2,5	+0,9

Verksamhetens kostnader 2024



Pensionskostnader inkl. Löneskatt



■ Avgiftsbestämd AP
■ Avsättning till pension SAP-R
■ Finansiell kostnad

ÅRETS INVESTERINGAR

Årets investeringar består huvudsakligen av nödvändiga reinvesteringar inom fordonsparken och har uppgått till 19,7 Mnkr (19,6 Mnkr).

Årets investeringar avviker mot budget men dessa kommer att genomföras under 2025 varav motorsprutor med mera är påbörjade och ingår med 5,4 Mnkr i kvarstående investeringar 2024-12-31.

Investeringar i Mnkr

	Pågående 2024-01-01	Budget 2024	Färdigställda 2024	Kvarstående 2024-12-31
Släck/Räddningsbil	4,9		4,9	0
Höjdfordon	8,9		8,9	0
Motorsprutor	1,4	0,8		2,2
Räddningscontainer		2,0		2,0
Räddningsutrustning	0,7	3,2	1,2	2,7
Terräng-, person- och transportbilar	2,6	2,1	1,7	3,0
Utbyte Rakel		1,2	0	1,2
IT, Teknik	2,2	4,5	1,5	5,2
Band till bandvagnar	1,5		1,5	0
SUMMA	22,2	13,8	19,7	16,3

Mnkr	2024	2023	2022	2021
Avskrivningar	8,9	8,0	7,3	7,3





Södra Älvsborgs
Räddningstjänstförbund

FÖLJ OSS
raddningSARF



BESÖKSADRESS Olovsholmsgatan 12, 506 34 Borås
TELEFON 033-17 29 00 **MAIL** serf@serf.se **WEBB** www.serf.se